



ابتكار تصميمات زخرفية مستوحاة من نقوش السجاد الشرقي وفن اللاسيه لملابس السهرة النسائية

وأم بنت عبد الله محمد القضبي
باحثة ماجستير، قسم تصميم الأزياء، كلية الفنون والتصاميم، جامعة القصيم، المملكة العربية السعودية
البريد الإلكتروني: 451214014@qu.edu.sa

د. مشاعل بنت علي صالح الفانز
أستاذ تصميم الأزياء وتطوير الملابس المشارك، قسم تصميم الأزياء، كلية الفنون والتصاميم، جامعة القصيم، المملكة العربية السعودية
البريد الإلكتروني: 3462@qu.edu.sa

الملخص

تسهم التطورات التكنولوجية المتسارعة في دفع مصمم الأزياء نحو التجديد والابتكار في خطوط الأزياء مع التوجه المعاصر نحو الاستلهام من عناصر التراث وتوظيفها في التصميمات الحديثة، ونقوش السجاد الشرقي تعد مصدر غني بالزخارف الجمالية والقيم الفنية المتوارثة، ويعد فن اللاسيه وسيلة فعالة لإعادة تقديم هذه الزخارف بأساليب مبتكرة تتوافق مع متطلبات الأزياء المعاصرة، ومن هذا المنطلق هدف البحث إلى ابتكار تصميمات زخرفية مستوحاة من نقوش السجاد الشرقي وفن اللاسيه لملابس السهرة النسائية، إلى جانب التعرف على درجة قبول المتخصصين والمستهلكات في التصميمات المبتكرة، واتبع البحث المنهج الوصفي التحليلي مع التطبيق، وذلك لمناسبته لتحقيق أهداف البحث، وتوصلت النتائج إلى تصميم (9) تصميمات مستوحاة من نقوش السجاد الشرقي وفن اللاسيه باستخدام العديد من البرامج تضمنت (Affinity Design2 – Procreate)، كمدخل بصري، وفي المرحلة النهائية تم استخدام برنامج Gemini كوسيلة مساندة في توليد الأفكار، كذلك تم تنفيذ التصميم الثالث والتاسع والذي حصل على قبول من قبل عيني البحث بشكل افتراضي على برنامج Clo3D وذلك للاستفادة من التقنيات الرقمية الحديثة في مجال تصميم الأزياء، ويوصي البحث بالتعمق في دراسة تطبيقات الذكاء الاصطناعي وتوظيفها في تطوير النقوش والزخارف المستوحاة من التراث، والاستفادة منها في ابتكار تصميمات مستدامة لملابس السهرة النسائية تجمع بين الأصالة والحداثة.

الكلمات المفتاحية: التصميم الزخرفي، النقوش، السجاد الشرقي، فن اللاسيه، ملابس السهرة.



Innovating Decorative Designs Inspired by Oriental Carpet Motifs and Lace Art for Women's Evening Wear

Wiam bint Abdullah Mohammed Al-Qudaibi

Master's Researcher, Department of Fashion Design, College of Arts and Design, Qassim University, Kingdom of Saudi Arabia

Email: 451214014@qu.edu.sa

Dr. Mashael bint Ali Saleh Al-Fayez

Associate Professor of Fashion Design and Garment Embroidery, Department of Fashion Design, College of Arts and Design, Qassim University, Kingdom of Saudi Arabia

Email: 3462@qu.edu.sa

ABSTRACT

Rapid technological developments contribute to driving fashion designers toward renewal and innovation in fashion lines, in line with the contemporary tendency to draw inspiration from heritage elements and employ them in modern designs. Oriental carpet motifs are considered a rich source of aesthetic ornamentation and inherited artistic values, while lace art represents an effective means of reintroducing these motifs in innovative ways that meet the requirements of contemporary fashion.

From this perspective, the research aimed to create decorative designs inspired by Oriental carpet motifs and lace art for women's evening wear, in addition to identifying the degree of acceptance of the innovative designs among specialists and female consumers. The research followed the descriptive analytical method with practical application, as it was suitable for achieving the research objectives.

The results led to the creation of nine designs inspired by Oriental carpet motifs and lace art using several programs, including Procreate and Affinity Designer 2, as a visual starting point. In the final stage, the artificial intelligence application Gemini was used as a supporting tool for generating ideas. The third and ninth designs were selected for implementation, as they received the highest level of acceptance from the two research samples. They were implemented virtually using CLO 3D in order to benefit from modern digital technologies in the field of fashion design.

The research recommends further study of artificial intelligence applications and their employment in developing motifs and ornaments inspired by heritage, as well as benefiting from them in creating sustainable women's evening wear designs that combine authenticity and modernity.

Keywords: Decorative Designs, Patterns, Oriental Carpet, Lace Art, Evening Wear.



مقدمة البحث:

يُعد الابتكار استجابة للتغيرات التي تتم بطريقة إبداعية، إذ يتعلق ذلك بتوليد أفكار جديدة وإجراء المزيد من البحث والتطوير، وتحسين العمليات أو تجديد المنتجات والخدمات، بالإضافة إلى تطبيق حلول جديدة لمشاكل ذات معنى، وهو شيء موجود خارج عقلية الأعمال اليومية الروتينية أي يستوجب التفكير خارج الصندوق.

(إيهاب أبو موسى، 2008، ص74)

يعتمد مصمم الأزياء بقدرته الابتكارية على ثقافته وقدراته التخيلية ومهارته في ابتكار عمل فني يتصف بالجدّة والتصميم عمل مبتكر يؤدي إلى تحقيق الغرض أو الوظيفة التي وضع من أجلها. (تريا نصر، 2002، ص23) تدفع التكنولوجيا بمصمم الأزياء إلى التجديد والابتكار في خطوط الأزياء ومكملاتها؛ حيث يبدأ بمحاولة توظيف خامات وعناصر مستحدثة، ليست منتجة خصيصاً لمجال الأزياء، بل قد تكون منتجة أساساً لتوظيفها في مجالات أخرى، ولكن بعين الفنان وتصوراته المستقبلية لما يريد أن ينتج من فن قد يخلق له مؤثرات تجعله قادراً على توظيف التكنولوجيا في مجال الأزياء. (إيهاب أبو موسى، 2005، ص46)

ينبغي لمصمم الأزياء أفكار تصميماته من مصادر متنوعة، ولكي يصل إلى المكانة التي ينطلع لها لابد أن يكون مجدداً لنشاطه الذهني وذلك بالبحث عن مصادر تجعله متفرد ومبدع في إنتاجه، والمصمم المبدع هو الذي يمتلك القدرة على اكتشاف المصادر المتميزة الجديدة ليبدأ من خلالها المرحلة الأولى من التخطيط الذهني لأفكاره المبتكرة. إن كل ما يحيط بالمصمم من مؤثرات بصرية تدعوه إلى التفكير والتأمل والتحليل تمثل مصدرًا للإلهام. (رحاب حسان، 2014، ص9-10)

يستمد المصمم توظيف الوحدات أو العناصر الزخرفية من الطبيعة المحيطة به لتحقيق غرض ما، جمالياً كان أم نفعياً، لذا صاغ الفنان عناصره بصورة زخرفية مبسطة تحوي العديد من المعاني والمفاهيم وحولها إلى صورة أخرى جديدة لها مقوماتها وطابعها الزخرفي، من خلال حذف أو إضافة أو تركيب أو اختزال لبعض علاقاته التشكيلية لتكون مترابطة في بنائها وشكلها ومضمونها وتركيبها ذات معان ترتبط بالقوانين والأسس البنائية.

(رانيا رزق، 2022، ص16)

يتميز السجاد الشرقي في جوهره ومزايه بالأصالة نتيجة للاستنباط الذاتي والذوق الفطري والخبرة الشخصية، والسجاد يختلف باختلاف المادة التي يصنع منها كخيوط الصوف والقطن والحريز، كما تختلف قيمة السجاد الشرقي بمعرفة نوع الصبغات المستخدمة فيها حيث يحاولون الخبراء دراسة مميزات كل منها لمعرفة نوع الصبغة وذلك لتحديد قيمتها بسهولة. (محمد العزب، 2019، ص6)؛ (نور الدين، وأحمد فؤاد، 2006، ص27) يتمتع الجانب الفني للسجاد الشرقي في اختيار العناصر والوحدات الزخرفية المناسبة ذات القيمة في تكوينها والتي تثير في نفس الإنسان المتعة والراحة مع شيء من الخيال، وفضلاً عن ذلك يكمن في اختيار الألوان الطبيعية، ففي أغلب الأحيان يعود اختيارها إلى حرص النساجون في الحفاظ على الانسجام التام وتحقيق التوافق في الأطياف اللونية بما في ذلك الأخذ بمبدأ التدرج اللوني بعين الاعتبار، ليس هذا فقط بل أيضاً إلى عدم الاستعانة بالألوان القوية التي لا يكسر من حدتها شيء، وابتعاد الناسجين جهد الإمكان عن الألوان المتضاربة أو المتنافرة باستثناء السجاد القبلي. (عبد العزيز صالح، 2022، ص7)

تعددت الطرق لزخرفة الملابس والمنسوجات كالطباعة والتطريز؛ إذ هي مصادر هام ومتجددة تثري الإلهام لمصمم الأزياء، فهذه الطرق وما تحدثه من تأثيرات زخرفية رائعة ومتنوعة تعد مصدرًا هاماً في تصميم الملابس والموضة، بالإضافة إلى إضافة التنوع والثراء على أقمشة الملابس من أجل الحصول على زخارف وأشكال لا نهائية من التصميمات الملبسية ذات الخصوصية والتميز والتفرد والتنوع. (نشأت الرفاعي، وآخرون، 2022، ص307)

يظهر فن اللاسيه بأنه نسيج زخرفي ليس له خلفية من قماش، ويختلف عن التطريز حيث أنه قماش مخرم يتم إنتاجه بواسطة شبكة من الخيوط الملتوية مع بعضها البعض، ومعقود في بعض الأحيان، ولتكوين الزخرفة يتم تصنيعها يدوياً باستخدام البكرات والدبابيس، يتم قياس اللاسيه المصنوع بماكينات اللاسيه الآلي وفقاً لعدد الخيوط التي يعتمد في تكوينها بأنواعه المختلفة من خلال لفها وتجميعها بطريقة زخرفية مرسومة خصيصاً لهذا الفن، وهو يشبه في مظهره الخارجي الدانتيل والتطريز المفرغ، وله أشكال وعرز متعددة والتي يمكن الاستفادة منها في مجال الملابس. (إنجي صبري، 2009، ص61)

يتم تصنيع اللاسيه بتقنيات مختلفة مثل التشابك والعقد وخلق الخيوط، ويستخدم في صناعة الفساتين وملابس السهرة، وقد تكون ذات مساحة صغيرة لزخرفة حواف الملابس. (Johnson, I., et al., 2023, p.70)



تعتمد ماكينات اللاسيه بوجه عام على لف الخيوط على بكرات نحاسية توضع في عربات وتتحرك عبر مساحة مشط مخصص، بزوايا قائمة على السداء، وتتحكم قضبان التوجيه في الحركات الجانبية لخيوط السداء والنمط، كما يتحكم شريط المقبس الذي يتم فيه تعيين عدد من الرافعات (وصلات الرفع) جنباً إلى جنب مع ماكينات الجاكار التي تتحكم في التصميم، صورتين (5، 6) توضح قطع اللاسيه على الماكينات.

(Johnson, I., & Tortora, P., 2021, p.265)

تختلف ملابس السهرة بالتصميمات الخاصة عن الطرز الكلاسيكية المعبرة عن الجدية في العمل فتكون خطوطها متميزة بتحقيق الأوثنة وتكون الأقمشة المستخدمة من النوع الرقيق اللين، وقد تكون عالية نوعاً ما فهي لا تستخدم كثيراً وتتأثر بتقلبات الموضة، وترتدى ملابس السهرة في الحفلات المسائية، وتتميز بتصميماتها بالأناقة والنعومة، أما الأقمشة فتكون اللامعة البراقة أو الشفافة وتزين بالتطريز والخرز والشرائط والدانتيل او الريش. (سناء شاهين، وفاطمة التويجري، ٢٠٢٣، ص ٣٦٠)

وتم الرجوع إلى عدد من الدراسات والبحوث السابقة المرتبطة بموضوع البحث؛ حيث تناولت دراسات عن نقوش السجاد الشرقي وفن اللاسيه، والمتمثلة بدراسة كلاً من (Alotaibi, S., 2025) هدفت الدراسة إلى توظيف الموروث الزخرفي للسجاد الشرقي وتطويره للأزياء المعاصرة، بتحليل العناصر التشكيلية والرمزية لهذه النقوش في رؤية تصميمية مبتكرة تضمن استدامة الهوية البصرية التراثية، وتحويل الرموز التقليدية من سياقها الوظيفي الكلاسيكي إلى وسيل إبداعي مرن يتسق مع اتجاهات الموضة العالمية، ودراسة (مصطفى السعيد، وآخرون، ٢٠٢٣) هدفت الدراسة إلى الجمع بين الأصالة والحداثة في التصميمات المنتجة بأسلوب الترقيع Patchwork استخدامه على السجادة، ودراسة (Akbari, H., et al, 2022) هدفت الدراسة إلى تمثيل أنماط وتصاميم حدائق تبريز بالتكوين الهندسية. وهدف هذا البحث إلى تمثيل واستقصاء الطريقة التي تبنت بها السجاد المصممة على طراز الحدائق أنماط الحدائق التاريخية في تبريز التاريخية في سجاد شمال غرب إيران. أما دراسات فن اللاسيه تمثلت في دراسة (Kyosev, Y., & Glessner, P., 2025) هدفت الدراسة إلى ابتكار منهجية هندسية تدمج بين فن صناعة اللاسيه التقليدي وتقنيات التشغيل الذاتي، حيث يسعى البحث إلى تطوير نظام تحكم رقمي يسمح لماكينات اللاسيه ثلاثية الأبعاد بإنتاج أنماط زخرفية معقدة من خلال برمجة مسارات الخيوط بشكل فردي، ودراسة (إيهاب حيدر، ومنى السمودي، 2022) هدفت الدراسة إلى التعرف على الأسس العلمية لعمليات تصميم وتحليل أقمشة الدانتيل باعتبارها أكثر الصناعات انتشاراً في الأونة الأخيرة، وكذلك زيادة معدل تصنيعها والتوسع في انتشارها، ودراسة (Fredriksson, A., 2021) هدفت الدراسة إلى تحديد أنواع الطرق المختلفة للحفاظ على الخيوط الرفيعة ودعمها لفن اللاسيه (الجبير). وتمثلت الدراسات لنقوش السجاد الشرقي في، وقد توصلت الباحثين من خلال الرجوع إلى توصيات الدراسات والبحوث السابقة إلى أهمية مواكبة التطورات التكنولوجية الحديثة في مجال تصميم الأزياء من خلال توظيف ماكينات التطريز الآلي لفن اللاسيه وتقديمها بأساليب مبتكرة تجمع بين الدقة التقنية والقيمة الجمالية من خلال دمج العناصر الزخرفية لنقوش السجاد الشرقي عبر صياغات تصميمية معاصرة تعكس رؤية المصمم بروح حديثة، بما يضيف على التصميم طابعاً أصيلاً ومميزاً يجمع بين العمق التراثي والابتكار الفني.

مشكلة البحث:

في ظل التطور المتسارع في برامج وتقنيات تصميم الأزياء، يسعى مصمم الأزياء إلى تقديمها في تصاميمه؛ إذ تعكس الأثر الإيجابي على منتجات تتميز بجودة عالية وكفاءة متميزة وظيفياً وجمالياً، وتبرز الحاجة إلى إبراز القيم الجمالية الغنية في نقوش السجاد الشرقي، وما تحمله من مضامين زخرفية وثقافية عميقة، إلى جانب الإمكانيات التقنية لفن اللاسيه الآلي، ومن هنا تتمحور المشكلة حول كيفية توظيف هذه النقوش بأسلوب معاصر من خلال برامج التصميم الحديثة، بما يحقق تكاملاً بين الأصالة والتراث من جهة، والتقنية والإبداع من جهة أخرى، وصولاً إلى تصميمات تتميز بالثراء البصري والدقة التنفيذية وتلبي متطلبات الذوق المعاصر

وتحدد مشكلة البحث في التساؤلات التالية:

- 1- ما إمكانية ابتكار تصميمات زخرفية مستوحاة من نقوش السجاد الشرقي وفن اللاسيه لملابس السهرة النسائية؟
- 2- ما درجة قبول المتخصصين في التصميمات الزخرفية المبتكرة والمستوحاة من نقوش السجاد الشرقي وفن اللاسيه لملابس السهرة النسائية؟

- 3-ما درجة قبول المستهلكات في التصميمات الزخرفية المبتكرة والمستوحاة من نقوش السجاد الشرقي وفن اللاسيه لملابس السهرة النسائية؟
- 4- ما نسبة اتفاق كلا من المتخصصين، والمستهلكات للتصميمات الزخرفية المبتكرة والمستوحاة من نقوش السجاد الشرقي وفن اللاسيه لملابس السهرة النسائية؟
- 5- ما إمكانية تنفيذ أحد التصميمات التي حصلت على أعلى درجة قبول من قبل عيني البحث وذلك للتحقق من جدوى الرؤية التصميمية المبتكرة والمستوحاة من نقوش السجاد الشرقي وفن اللاسيه؟

اهداف البحث:

- 1-دراسة امكانية ابتكار تصميمات زخرفية مستوحاة من نقوش السجاد الشرقي وفن اللاسيه لملابس السهرة النسائية.
- 2-قياس درجة قبول المتخصصين في التصميمات الزخرفية المبتكرة والمستوحاة من نقوش السجاد الشرقي وفن اللاسيه لملابس السهرة النسائية.
- 3-قياس درجة قبول المستهلكات في التصميمات الزخرفية المبتكرة والمستوحاة من نقوش السجاد الشرقي وفن اللاسيه لملابس السهرة النسائية.
- 4- قياس نسبة اتفاق كلا من المتخصصين، والمستهلكات للتصميمات الزخرفية المبتكرة والمستوحاة من نقوش السجاد الشرقي وفن اللاسيه لملابس السهرة النسائية
- 5- تنفيذ أحد التصميمات التي حصلت على أعلى درجة قبول من قبل عيني البحث وذلك للتحقق من جدوى الرؤية التصميمية المبتكرة والمستوحاة من نقوش السجاد الشرقي وفن اللاسيه

أهمية البحث:

- 1-مسايرة التكنولوجيا الحديثة باستخدام برامج التصميم الحديثة وماكينات التطريز لفن اللاسيه.
- 2- ابراز الهوية الثقافية للتراث الاسلامي، بأسلوب يعكس هوية المصمم وتراثه الإسلامي برؤية معاصر تضيفي على التصميم طابعاً فريداً أصيلاً.
- 3-إلقاء الضوء على نقوش السجاد الشرقي باعتباره مصدراً غنياً للمصممين بصفه عامة ومصممي الأزياء بصفة خاصة.

فروض البحث :

- 1- توجد فروق ذات دلالة إحصائية عند مستوي (0.05) بين تقييم المتخصصين للتصميمات الزخرفية المبتكرة والمستوحاة من نقوش السجاد الشرقي وفن اللاسيه لملابس السهرة النسائية في تحقيق جوانب التقييم (الجانب الجمالي، الجانب الوظيفي، الجانب الابتكاري)؟
- 2- توجد فروق ذات دلالة إحصائية عند مستوي (0.05) بين تقييم المستهلكات للتصميمات الزخرفية المبتكرة والمستوحاة من نقوش السجاد الشرقي وفن اللاسيه لملابس السهرة النسائية في تحقيق بنود التقييم
- 3- توجد علاقة ارتباطية بين آراء المتخصصين، والمستهلكات للتصميمات الزخرفية المبتكرة والمستوحاة من نقوش السجاد الشرقي وفن اللاسيه لملابس السهرة النسائية.

مصطلحات البحث:

التصميم الزخرفي: Decorative Designs

التصميم ترجمة لموضوع معين بفكرة مرسومة هادفة لها علاقة تامة بوسيلة التنفيذ وتحمل في طياتها قيماً فنية معينة. (ثريا نصر، ٢٠٠٢، ص ٢٤)

نقوش Patterns:

نقش جمع نقوش، ما يرسم أو يطرز من الرسوم على الأشياء. ونقش الشيء: لونه بلونين أو أكثر وزينة. (لويس اليسوعي، 2011، ص 874)

السجاد الشرقي Oriental Carpet:



بساط من قماش يحاك بالأيدي أو بالآلات، به نقوش ورسوم وصور، تغطي به أراضي الدور، أو المقاعد، أو يعلق على الحيطان أحياناً، وتعبّر أحياناً عن المشاعر والاحاسيس الفنية الداخلية الكامنة عن طريق تحويلها إلى قطع من منسوجات صوفية أو حريرية غنية بتعبيراتها الزخرفية والمتناغمة. (جبران مسعود، 2019، ص1176) فن اللاسيه Lace Art:

نسيج مزخرف بتصميم مفتوح يتم تصنيعه باليد أو بالآلة باستخدام تقنيات حياكة والتضفير والحلقات والعقد، ويستخدم اللاسيه على ملابس الزفاف أو السهرة صور. (Kiran G, & Anette F, 2020, p.91) عبارة عن قماش ذي شغل مفتوح ويتميز من بين المنسوجات في أنه يحتوي على شكل خاص من الثقوب. ويتم استخدام القطن والحرير والصوف والكتان والنايلون والألياف الصناعية في صناعة أقمشة اللاسيه (زينب فرغلي، 2012، ص143)

ملابس السهرة Evening Wear:

ملابس ترتديها المرأة في الامسيات الرسمية أو الحفلات وتتميز بالتصميمات الخاصة التي تختلف عن الطرز الكلاسيكية المعبرة عن الجدية في العمل، وتكون خطوطها متميزة بتحقيق الأنوثة، والأقمشة المستخدمة فيها من النوع الرقيق اللين، وقد تكون غالية نوعاً ما فهي لا تستخدم كثيراً. (سناء شاهين، وفاطمة التويجري، 2023، ص362)

منهج البحث:

يتبع هذا البحث المنهج الوصفي مع التطبيق لملائمتها لتحقيق أهداف البحث.

عينة البحث:

اشتملت العينة على عدد (50) مفردة قسمة كما يلي:
المتخصصين: عددهم (15) من الأساتذة المتخصصين في مجال تصميم الأزياء وتطوير الملابس.
المستهلكات: عددهم (35) من النساء السعوديات.

حدود البحث:

تقتصر حدود البحث على:

- حدود موضوعية : فن اللاسيه، ملابس السهرة، زخارف السجاد الشرقي (الإيراني، الأفغاني).
- حدود بشرية : النساء السعوديات عمر (25-35).
- حدود زمانية : الفصل الدراسة الأول للعام الجامعي 1447
- حدود مكانية : القصيم – المملكة العربية السعودية

أدوات البحث:

- استبانة لقياس درجة قبول المتخصصين في التصميمات المبتكرة.
- استبانة لقياس درجة قبول المستهلكات في التصميمات المبتكرة.

تقنين الأدوات (الصدق والثبات)

أولاً: استبانة لقياس نسبة اتفاق المتخصصين للتصميمات الزخرفية المبتكرة والمستوحاة من نقوش السجاد الشرقي وفن اللاسيه لملابس السهرة النسائية:

تم إعداد استبيان موجه للمتخصصين بمجال تصميم الأزياء والملابس والنسيج – لقياس آراء المتخصصين في التصميمات الزخرفية المبتكرة وتتضمن الاستبيان علي ثلاث محاور: المحور الأول: تحقيق الجانب الجمالي وتتضمن (9) عبارات، المحور الثاني: تحقيق الجانب الوظيفي وتتضمن (5) عبارات، المحور الثالث: تحقيق الجانب الابتكاري وتتضمن (5) عبارات.

وقد استخدم ميزان تقدير ليكرت خماسي المستويات بحيث تعطي الاجابة موافق بشدة (خمس درجات)، موافق (أربع درجات)، موافق إلى حد ما (ثلاث درجات)، غير موافق (درجتان)، غير موافق بشدة (درجة واحدة). وكانت درجة المحور الأول (45) درجة، والمحور الثاني (25) درجة، والمحور الثالث (25) درجة وكانت الدرجة الكلية للاستبيان (95) درجة.

صدق المتخصصين: لاستبانة قياس نسبة اتفاق المتخصصين للتصميمات الزخرفية المبتكرة والمستوحاة من نقوش السجاد الشرقي وفن اللاسيه لملايس السهرة النسائية:
تم عرضه في صورته المبدئية على مجموعة من المتخصصين من أساتذة الملابس والنسيج، وبلغ عددهم (15) وذلك للحكم على مدى مناسبة كل عبارة للمحور الخاص به، وكذلك صياغة العبارات وتحديد وأضافه أي عبارات مقترحة، وقد تم التعديل بناء على آراء المتخصصين كما هو موضح بالجدول التالي:

جدول (1) معامل اتفاق المتخصصين في التصميمات الزخرفية المبتكرة

بنود التقييم	عدد مرات الاتفاق	عدد مرات عدم الاتفاق	معامل الاتفاق
دقة الصياغة اللغوية	15	0	100%
دقة الصياغة العلمية	15	0	100%
ملائمة البنود لهدف الاستبيان	15	0	100%
ملائمة عدد البنود لهدف الاستبيان	15	0	100%
وضوح وسهولة العبارات	15	0	100%

استخدمت الباحثة طريقة اتفاق المتخصصين البالغ عددهم (15) في حساب ثبات الملاحظين لتحديد بنود التحكم وتم تحديد عدد مرات الاتفاق بين الملاحظين باستخدام معادلة كوبر Cooper: نسبة الاتفاق = (عدد مرات الاتفاق / (عدد مرات الاتفاق + عدد مرات عدم الاتفاق)) × 100، وكانت نسبة الاتفاق (100%)، وهي نسب اتفاق مقبولة.

الصدق باستخدام الاتساق الداخلي بين الدرجة الكلية لكل محور والدرجة الكلية لاستبانة قياس آراء المتخصصين في التصميمات الزخرفية المبتكرة:
تم حساب الصدق باستخدام الاتساق الداخلي وذلك بحساب معامل ارتباط بيرسون بين الدرجة الكلية لكل مفردة والدرجة الكلية للاستبيان، والجدول التالي يوضح ذلك:

جدول (2): قيم معاملات الارتباط بين درجة كل مفردة ودرجة استبانة قياس نسبة اتفاق المتخصصين للتصميمات الزخرفية المبتكرة والمستوحاة من نقوش السجاد الشرقي وفن اللاسيه لملايس السهرة النسائية

جوانب التقييم	المفردة	معامل الارتباط	المفردة	معامل الارتباط	المفردة	معامل الارتباط
الجانب الجمالي	1	0.893**	2	0.827**	3	0.836**
	4	0.854**	5	0.843**	6	0.833**
	7	0.832**	8	0.803**	9	0.893**
الجانب الوظيفي	1	0.871**	2	0.826**	3	0.872**
	4	0.809**	5	0.833**		
الجانب الابتكاري	1	0.824**	2	0.837**	3	0.870**
	4	0.873**	5	0.883**		

يتضح من جدول (2) أن معاملات الارتباط كلها دالة عند مستوي (0.01) لاقترابها من الواحد الصحيح، ومن ثم يمكن القول أن هناك اتساق داخليا بين المفردات المكونة لهذا الاستبيان والدرجة الكلية، كما انه يقاس بالفعل ما وضع لقياسه، مما يدل على صدق وتجانس محاور الاستبيان.

جدول (3): قيم معاملات الارتباط بين درجة كل محور ودرجة استبانة قياس نسبة اتفاق المتخصصين التصميمات الزخرفية المبتكرة والمستوحاة من نقوش السجاد الشرقي وفن اللاسيه لملايس السهرة النسائية

المحور	الارتباط
الجانب الجمالي	0.864**
الجانب الوظيفي	0.845**
الجانب الابتكاري	0.836**

*دالة عند مستوي (0.05) ** دالة عند مستوي (0.01)

يتضح من جدول (3) أن معاملات الارتباط كلها دالة عند مستوي (0.01) لاقترابها من الواحد الصحيح، ومن ثم يمكن القول إن هناك اتساق داخليا بين المحاور المكونة لهذا الاستبيان، كما انه يقىس بالفعل ما وضع لقياسه، مما يدل على صدق وتجانس محاور الاستبيان.

ثبات استبانة قياس آراء المتخصصين في التصميمات الزخرفية المبتكرة
تم حساب الثبات عن طريق معامل ألفا كرونباخ Alpha Cronbach

جدول (4): قيم معامل الثبات لمحاور استبانة قياس نسبة اتفاق المتخصصين للتصميمات الزخرفية المبتكرة والمستوحاة من نقوش السجاد الشرقي وفن اللاسيه لملايس السهرة النسائية

المحور	معامل ألفا كرونباخ
الجانب الجمالي	0.824**
الجانب الوظيفي	0.825**
الجانب الابتكاري	0.863**
ثبات الاستبيان (ككل)	0.852**

*دالة عند مستوي (0.05) ** دالة عند مستوي (0.01)

يتضح من جدول (4) أن جميع قيم معاملات الثبات، دالة عند مستوي 0.01 مما يدل على ثبات الاستبيان. ثانياً: استبانة لقياس درجة قبول المستهلكات للتصميمات الزخرفية المبتكرة باستخدام تكنولوجيا الطباعة الحرارية وفن اللاسيه لملايس السهرة النسائية المستوحاة من نقوش السجاد الشرقي. تم إعداد استبانة لقياس درجة قبول المستهلكات للتصميمات الزخرفية المبتكرة والمستوحاة من نقوش السجاد الشرقي وفن اللاسيه لملايس السهرة النسائية، وتضمنت الاستبانة على (11) عبارة.

وقد استخدم ميزان تقدير ليكرت خماسي المستويات بحيث تعطي الاجابة موافق بشدة (خمس درجات)، موافق (أربع درجات)، موافق إلى حد ما (ثلاث درجات)، غير موافق (درجتان)، غير موافق بشدة (درجة واحدة). وكانت الدرجة الكلية للاستبيان (55) درجة.

صدق المستهلكات: لاستبانة لقياس درجة قبول المستهلكات للتصميمات الزخرفية المبتكرة والمستوحاة من نقوش السجاد الشرقي وفن اللاسيه لملايس السهرة النسائية.

تم عرضه في صورته المبدئية على مجموعة من المستهلكات من أساتذة تصميم الأزياء والملابس والنسيج، وبلغ عددهم (15) وذلك للحكم على مدي مناسبة كل عبارة به، وكذلك صياغة العبارات وتحديد وأضافه أي عبارات مقترحة، وقد تم التعديل بناء علي آراء لمتخصصين، كما هو موضح بالجدول التالي:

جدول (5) معامل اتفاق المستهلكات على استبانة لقياس درجة قبول المستهلكات للتصميمات الزخرفية المبتكرة والمستوحاة من نقوش السجاد الشرقي وفن اللاسيه لملايس السهرة النسائية

بنود التقييم	عدد مرات الاتفاق	عدد مرات عدم الاتفاق	معامل الاتفاق
دقة الصياغة اللغوية	15	0	100%
دقة الصياغة العلمية	15	0	100%

100%	0	15	ملائمة البنود لهدف الاستبيان
100%	0	15	ملائمة عدد البنود لهدف الاستبيان
100%	0	15	وضوح وسهولة العبارات

استخدمت الباحثة طريقة اتفاق المتخصصين البالغ عددهم (15) في حساب ثبات الملاحظين لتحديد بنود التحكيم وتم تحديد عدد مرات الاتفاق بين الملاحظين باستخدام معادلة كوبر Cooper: نسبة الاتفاق = (عدد مرات الاتفاق / (عدد مرات الاتفاق + عدد مرات عدم الاتفاق)) × 100، وكانت نسبة الاتفاق (100%)، وهي نسب اتفاق مقبولة.

الصدق باستخدام الاتساق الداخلي بين درجة كل عبارة والدرجة الكلية استبانة لقياس درجة قبول المستهلكات للتصميمات الزخرفية المبتكرة والمستوحاة من نقوش السجاد الشرقي وفن اللاسيه لملايس السهرة النسائية. تم حساب الصدق باستخدام الاتساق الداخلي وذلك بحساب معامل ارتباط بيرسون بين الدرجة الكلية لكل عبارة والدرجة الكلية للاستبانة، والجدول (6) يوضح ذلك:

جدول (6): قيم معاملات الارتباط بين درجة كل عبارة ودرجة استبانة لقياس درجة قبول المستهلكات للتصميمات الزخرفية المبتكرة والمستوحاة من نقوش السجاد الشرقي وفن اللاسيه لملايس السهرة النسائية

المعامل المفردة	المعامل المفردة	المعامل المفردة	المعامل المفردة	المعامل المفردة	المعامل المفردة	المعامل المفردة	المعامل المفردة	المعامل المفردة	المعامل المفردة
0.837 **	5	0.841 **	4	0.823 **	3	0.854 **	2	0.832 **	1
0.849 **	10	0.847 **	9	0.842 **	8	0.832 **	7	0.864 **	6
								0.853 **	11

يتضح من جدول (6) أن معاملات الارتباط كلها دالة عند مستوي (0.01) لاقترابها من الواحد الصحيح، ومن ثم يمكن القول ان هناك اتساق داخليا بين العبارات المكونة للاستبانة والدرجة الكلية، كما انه يقاس بالفعل ما وضع لقياسه، مما يدل على صدق وتجانس الاستبانة.

ثبات استبانة لقياس درجة قبول المستهلكات للتصميمات الزخرفية المبتكرة والمستوحاة من نقوش السجاد الشرقي وفن اللاسيه لملايس السهرة النسائية

يقصد بالثبات reability دقة الاختبار في القياس والملاحظة، وعدم تناقضه مع نفسه، وهو النسبة بين تباين الدرجة على المقياس التي تشير إلى الأداء الفعلي للمفحوص، وتم حساب الثبات عن طريق معامل ألفا كرونباخ AlphaCronbach، وطريقة التجزئة النصفية Split – half

جدول (7) قيم معامل الثبات لاستبانة لقياس درجة قبول المستهلكات للتصميمات الزخرفية المبتكرة والمستوحاة من نقوش السجاد الشرقي وفن اللاسيه لملايس السهرة النسائية

معامل ألفا	التجزئة النصفية
0.854*	0.845*

ثبات الاستبانة (ككل)

تم حساب ثبات الاستبانة بمعامل ارتباط ألفا فكانت قيمته (0.845) وهي قيمة ذات دلالة عند مستوي (0.01)، كما تم حساب التجزئة النصفية وكانت قيمته (0.845) وهي قيمة ذات دلالة عند مستوي (0.01)، مما يشير إلى أن الاستبانة تتمتع بدرجة عالية من الثبات.

الإطار النظري:

1- السجاد الشرقي

تدل كلمة السجاد تدل على عدّة أشياء مختلفة في العصور الوسطى. المقصود هنا إلى السجاد المنسوج؛ أي القطع الكبيرة التي تتم حياكتها على أنوال، من ثم يجري تشذيب الصوف أو الحرير من العقد التي تتدلى من أسفل خيوط النسيج المعترضة باستخدام مقصات، ما يكون قطعة واحدة متماسكة من صوف سميك وناعم. (جاستون ميجيون؛ وهنري صلاح الدين، 2022، ص203)

أنواع السجاد للسجاد الشرقي:

يتكون السجاد الشرقي بأنواع عديدة، ولكل منها خصائصه المتعددة وزخارفه الجذابة والوانه الجميلة، ويتم نسجه يدوياً في آسيا (إيران، تركيا، القوقاز، الصين، الهند) باستخدام الصوف، الحرير، أو القطن، ويتميز بعقده الدقيقة ورسومه النباتية أو الهندسية. أبرز أنواعه تشمل السجاد الفارسي (الإيراني)، التركي (الأناضولي)، القوقازي، الأفغاني، الصيني، التبت (الهند والنيبال)، ويعد استثماراً يزداد قيمته مع الزمن، وتناول البحث الأنواع التالية من السجاد الشرقي:

زخارف السجاد الفارسي (الإيراني):

السجاد الإيراني أو (السجاد الفارسي /السجاد العجمي) بالفارسية: فرش أو قالي (هو واحد من أهم الفنون الإيرانية، وتعد صناعة النسيج والسجاد جزء أساسي من الثقافة الفارسية، ويعود تاريخها إلى بلاد فارس القديمة. وتعتبر إيران أكبر مصدر للسجاد في لعالم. (<https://ar.wikipedia.org>))

زخارف السجاد الأفغاني:

يتم نسج السجاد من قبل الأفغان الأصليين (البشتون) والقبائل التركمانية، الذين هاجر معظمهم إلى أفغانستان في عشرينات القرن العشرين، السجاد الأفغاني سجاد يدوي فاخر، يشتهر بمتانتته وصوفه الطبيعي، وعادةً ما يتميز بألوانه الحمراء والداكنة ونقوشه الهندسية (غول) التقليدية، والسجاد الشرقي يتميز بمجموعة متنوعة من الزخارف التي تتمثل في:

الزخارف النباتية: تقوم هذه الزخرفة على فن التوريق مكون من أوراق النباتات المختلفة من الزهور المنوعة، وقد برزت في أساليب متعددة، وفي كثير من الأحيان تكون الوحدة في هذه الزخرفة مؤلفة من مجموعة من العناصر النباتية متداخلة ومتشابكة، وتشمل على: (ماندة طارق، 2024، ص396)

رسوم الحدائق: وخاصة التي وجدت من الرسوم التصويرية على البلاطات في قصر (جهل ستون).
رسوم المناظر الطبيعية: ويرتبط هذا الشكل ببعض أوجه التشابه مع رسوم الحدائق ولكنه يختلف في أن المنظر الطبيعي غير مقسم بشكل هندسي.

الأوراق النباتية: وتعددت تلك الأوراق النباتية المستخدمة على الأعمال الفنية في العصر الصفوي وكان منها المحور والقريب من الطبيعية.

الأزهار والثمار: بالإضافة إلى الأوراق والفروع رسمت الثمار والأزهار المختلفة في زخارف العصر الصفوي.

الأشجار: ورسوم الأشجار من العناصر الهامة في الزخارف النباتية أيضاً وتتكون من ثلاثة أجزاء رئيسية هي الساق والفروع والأوراق وتتنوع إلى: شجرة السرو، والنخيل، وأشجار الكافور، والأشجار الزخرفية والأشجار المرسومة بأسلوب صيني. (سهام زكي؛ وآخرون، 2009، ص386-388)

العناصر الزخرفية "التجريدية": بعض العناصر الزخرفية مشتقة من أصول طبيعية أحياناً وخيالية أحياناً أخرى وهي ترسم بشكل تجريدي، ومنها (السحاب الصيني- قشور السمك- المركب الشراعي) وأيضاً زخارف حيوانية، واستخدام الفنان الصفوي عدداً من أشكال الكائنات الحية منها ما هو واقعي ومنها ما هو خرافي (ماندة طارق، 2024، ص397)

2- فن اللاسيه

يُعد فن اللاسيه من أبرز فنون أشغال الإبرة والتطريز، ويتميز بطابعه الفني وتقنياته الخاصة في التنفيذ، مما أسهم في انتشاره عالمياً. كما يمتاز بالمتانة والاستدامة وعدم تأثره بتغيرات الموضة، مما يجعله من الفنون المفضلة لدى أصحاب الذوق الرفيع. ويضفي اللاسيه على القطع المنفذة مظهرًا من الأناقة والفخامة من خلال تنوع الغرز والخيوط المتشابكة التي تُكوّن فراغات وثقوبًا زخرفية تمنحه قيمته الجمالية المميزة. (رجاء حسن؛ ومشاعل الهديب، 2024، ص1516)

برامج فن اللاسيه الآلي:

تُعد برامج تطوير اللاسيه الآلي ضرورية لتحويل التصاميم الإبداعية إلى أوامر قابلة للتنفيذ آلياً، مما يضمن إنتاج تطوير فعال ودقيق. تسد هذه البرامج الفجوة بين المفاهيم الفنية والتنفيذ الفني، حيث يوفر أدوات أساسية لإنشاء تصاميم التطريز وتحريرها وتحسينها. في الماضي، كان إعداد التصميم يتضمن إنشاء تصاميم يدوية على بطاقات مثقوبة مادية (بطاقات الجاكار). وقد أدت التطورات التكنولوجية إلى رقمته هذه العملية، مما ألغى الحاجة إلى بطاقات مثقوبة مادية (الجاكار)، على الرغم من أن مصطلح "التثقيب" لا يزال يستخدم، ومع التطورات الحديثة تعددت أنواع البرامج لفن اللاسيه وتشمل: (Hatch Embroidery Digitizer-Wilcome - Embird Studio NEXT- Brother Pe Design dime Embroidery-Embroid)

الجزء التطبيقي:

ابتكرت الباحثين (9) مقترحات تصميمية لملابس السهرة النسائية مستوحاة من نقوش السجاد الشرقي، أُعيدت صياغتها وتوظيفها بأساليب مبتكرة تحقق القيم الجمالية والوظيفية. وتضمن كل مقترح تصميمًا زخرفيًا مبتكرًا، وتصميمًا بتقنية فن اللاسيه، ووصفًا للتصميم، فيما يلي عرض لهذه التصميمات:

التصميم الأول:

<p>وصف التصميم الزخرفي المبتكر: تم ابتكار الوحدات الزخرفية من السجاد الشرقي، يتميز هذا النمط الزخرفي بتكرار هندسي متوازن يعتمد على وحدات "الميدالية" المستوحاة من الأشكال النباتية المجردة، يعكس التصميم توزيعاً منتظماً، يتميز هذا التكوين بقدرته على منح القطعة النهائية إحساساً بالطول والاتساع من خلال التكرار المتبادل للوحدات.</p>	 <p>صوره (2) تقنية راشيل</p>	 <p>صورة (1) التصميم الزخرفي المبتكر</p>
 <p>صوره (4) التصميم الأول من الخلف</p>	 <p>صوره (3) التصميم الأول من الامام</p>	

التصميم الثاني:

<p>وصف التصميم الزخرفي المبتكر: تم ابتكار الوحدات الزخرفية المقتبسة من السجاد الشرقي يتميز بوحدة مركزية متناظرة مع زهور وأوراق متفرعة، تم وضعها بتكرار منتظم حول مركز الزهرة، حيث تم توزيع الوحدات بتكرار متساقط على كامل القماش.</p>	 <p>صوره (6) تقنية راشيل</p>	 <p>صورة (5) التصميم الزخرفي المبتكر</p>
 <p>صوره (8) التصميم الثاني من الخلف</p>	 <p>صوره (7) التصميم الثاني من الامام</p>	

التصميم الثالث:

<p>وصف التصميم الزخرفي المبتكر: يعتمد تكوين التصميم الزخرفي على غصن نباتي مبسط مكون من دوائر وبراعم، تم تكراره بنمط تساقطي مانل متوازن بإزاحة نصفية -Half Drop يعطي حركة إيقاع هادئ.</p>	 <p>صوره (10) تقنية شيفلي</p>	 <p>صورة (9) التصميم الزخرفي</p>
 <p>صوره (12) التصميم الثالث من الخلف</p>	 <p>صوره (11) التصميم الثالث من الامام</p>	




التصميم الرابع:

<p>وصف التصميم الزخرفي المبتكر: يعتمد التصميم الزخرفي على وحدة نباتية متناظرة تتكرر بشكل قطري لتكوين إيقاع بصري منتظم. تظهر الوحدة الرئيسية بزخارف أوراق وعناقيد، تقابلها وحدات صغيرة لملء الفراغات.</p>	 <p>صوره (14) تقنية ليفرز.</p>	 <p>صورة (13) التصميم الزخرفي المبتكر</p>
 <p>صوره (16) التصميم الرابع من الخلف</p>	 <p>صوره (15) التصميم الرابع من الامام</p>	

التصميم الخامس:

<p>وصف التصميم الزخرفي المبتكر: يعتمد التصميم الزخرفي على وحدة نباتية مكونة من فروع منحنية تتجه للأعلى، تتوسطها براعم وزهور صغيرة، ما يخلق توازنًا بصريًا متناظرًا. يشكل الجزء السفلي مجموعة أوراق متداوية وتحدد شكلًا شبه نصف دائري.</p>	 <p>صوره (18) تقنية ليفرز.</p>	 <p>صورة (17) التصميم الزخرفي المبتكر</p>
 <p>صوره (20) التصميم الخامس من الخلف</p>	 <p>صوره (19) التصميم الخامس من الامام</p>	

التصميم السادس:

<p>وصف التصميم الزخرفي المبتكر: يتكون نمط الزخرفة من وحدات زخرفية نباتية هندسية متناظرة بتكرار عمودي متبادل ومنتظم، وبينها فواصل على شكل إطار متموج خفيف.</p>	 <p>صوره (22) تقنية ليفرز.</p>	 <p>صورة (21) التصميم الزخرفي المبتكر</p>
 <p>صوره (24) التصميم السادس من الخلف</p>	 <p>صوره (23) التصميم السادس من الامام</p>	

التصميم السابع:

<p>وصف التصميم الزخرفي المبتكر: عبارة عن نمط مكرر Seamless Pattern، يستخدم وحدات زخرفية متناظرة في تكوين شبكي منظم يعتمد على تكرار منساقط. يتميز التصميم بتباين عالي.</p>	 <p>صوره (26) تقنية ليفرز.</p>	 <p>صورة (25) التصميم الزخرفي المبتكر</p>
 <p>صوره (28) التصميم السابع من الخلف</p>	 <p>صوره (27) التصميم السابع من الامام</p>	

التصميم الثامن:

<p>وصف التصميم الزخرفي المبتكر: يعتمد النمط على وحدة زخرفية هندسية ونباتية مكونة من أربعة فروع متماثلة تتمركز حول نقطة واحدة، لشكل الزهرة مع خطوط رفعية ومتكررة بإيقاع ثابت، يتكرر العنصر بشكل شبكي منتظم أفقيًا وعموديًا.</p>	 <p>صوره (30) تقنية شيفلي</p>	 <p>صورة (29) التصميم الزخرفي المبتكر</p>
 <p>صوره (32) التصميم الثامن من الخلف</p>	 <p>صوره (31) التصميم الثامن من الامام</p>	

التصميم التاسع:

<p>وصف التصميم الزخرفي المبتكر: يتكون نمط الزخرفة من وحدات زخرفية نباتية هندسية متناظرة بتكرار عمودي متبادل ومنتظم، وبينها فواصل على شكل إطار متموج خفيف.</p>	<p>صوره (34) تقنية ليفرز</p>	<p>صورة (33) التصميم الزخرفي المبتكر</p>
<p>صوره (36) التصميم التاسع من الخلف</p>	<p>صوره (35) التصميم التاسع من الامام</p>	

وبذلك يكون تم الإجابة على التساؤل الأول: ما إمكانية ابتكار تصميمات زخرفية مستوحاة من نقوش السجاد الشرقي وفن اللاسيه لملابس السهرة النسائية؟

النتائج والمناقشة:

التساؤل الثاني: ما درجة قبول المتخصصين في التصميمات الزخرفية المبتكرة والمستوحاة من نقوش السجاد الشرقي وفن اللاسيه لملابس السهرة النسائية؟

للإجابة على هذا التساؤل تم التحقق من صحة الفرض التالي:

توجد فروق ذات دلالة إحصائية عند مستوي (0.05) بين تقييم المتخصصين للتصميمات الزخرفية المبتكرة والمستوحاة من نقوش السجاد الشرقي وفن اللاسيه لملابس السهرة النسائية في تحقيق جوانب التقييم (الجانب الجمالي، الجانب الوظيفي، الجانب الابتكاري)؟

أولاً: الجانب الجمالي

تم حساب تحليل التباين لتقييم المتخصصين للتصميمات الزخرفية المبتكرة والمستوحاة من نقوش السجاد الشرقي وفن اللاسيه لملابس السهرة النسائية في تحقيق الجانب الجمالي وجدول (8) يوضح ذلك:

جدول (8): تحليل التباين لمتوسطات تقييم المتخصصين للتصميمات الزخرفية المبتكرة والمستوحاة من نقوش السجاد الشرقي وفن اللاسيه لملابس السهرة النسائية في تحقيق الجانب الجمالي

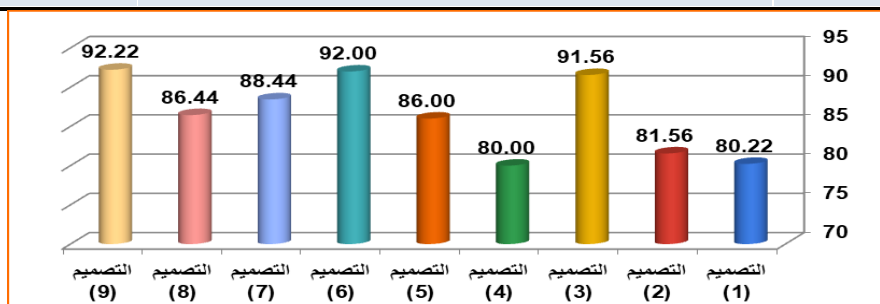
مصدر التباين	مجموع المربعات	درجة الحرية	متوسط المربعات	قيمة ف	الدالة
بين المجموعات	670.593	8	83.824	79.412**	.000
داخل المجموعات	47.500	45	1.056		
التباين الكلي	718.093	53			

**دالة عند مستوي (0.01)

تشير نتائج جدول (8) إلى أن قيمة (ف) كانت (79.412) وهي قيمة دالة إحصائياً، مما يدل على وجود فروق بين تقييم المتخصصين للتصميمات الزخرفية المبتكرة والمستوحاة من نقوش السجاد الشرقي وفن اللاسيه لملابس السهرة النسائية في تحقيق الجانب الجمالي. والجدول التالي يوضح المتوسطات ومعامل جودة تقييم المتخصصين للتصميمات الزخرفية المبتكرة والمستوحاة من نقوش السجاد الشرقي وفن اللاسيه لملابس السهرة النسائية في تحقيق الجانب الجمالي.

جدول (9): المتوسطات ومعامل الجودة لتقييم المتخصصين للتصميمات الزخرفية المبتكرة والمستوحاة من نقوش السجاد الشرقي وفن اللاسيه لملابس السهرة النسائية في تحقيق الجانب الجمالي

التصميم	المتوسط	الانحراف المعياري	معامل الجودة	الترتيب
التصميم (1)	60.17	0.75	80.22	8
التصميم (2)	61.17	1.33	81.56	7
التصميم (3)	68.67	0.52	91.56	3
التصميم (4)	60.00	1.26	80.00	9
التصميم (5)	64.50	1.76	86.00	6
التصميم (6)	69.00	0.00	92.00	2
التصميم (7)	66.33	0.82	88.44	4
التصميم (8)	64.83	1.17	86.44	5
التصميم (9)	69.17	0.41	92.22	1



شكل (1) معامل الجودة لتقييم المتخصصين للتصميمات الزخرفية المبتكرة والمستوحاة من نقوش السجاد الشرقي وفن اللاسيه لملابس السهرة النسائية في تحقيق الجانب الجمالي

من الجدول (9) والشكل (1) يتضح أن:
✓ أفضل التصميمات الزخرفية المبتكرة والمستوحاة من نقوش السجاد الشرقي وفن اللاسيه لملابس السهرة النسائية في تحقيق الجانب الجمالي التصميم رقم (9)
✓ أقل التصميمات الزخرفية المبتكرة والمستوحاة من نقوش السجاد الشرقي وفن اللاسيه لملابس السهرة النسائية في تحقيق الجانب الجمالي التصميم رقم (4)
وفي ضوء ما سبق وجدت فروق ذات دلالة إحصائية عند مستوي (0.05) بين تقييم المتخصصين للتصميمات الزخرفية المبتكرة والمستوحاة من نقوش السجاد الشرقي وفن اللاسيه لملابس السهرة النسائية في تحقيق الجانب الجمالي.

وتأسيساً على ما سبق تراوحت درجة قبول المتخصصين للتصميمات الزخرفية المبتكرة والمستوحاة من نقوش السجاد الشرقي وفن اللاسيه لملابس السهرة النسائية في تحقيق الجانب الجمالي بين (80%) إلى (92.22%) وهي نسب قبول مرتفعة مما يؤكد على تحقق الجانب الجمالي.

ثانياً: الجانب الوظيفي

تم حساب تحليل التباين لتقييم المتخصصين للتصميمات الزخرفية المبتكرة والمستوحاة من نقوش السجاد الشرقي وفن اللاسيه لملابس السهرة النسائية في تحقيق الجانب الوظيفي وجدول (10) يوضح ذلك:

جدول (10): تحليل التباين لمتوسطات تقييم المتخصصين للتصميمات الزخرفية المبتكرة والمستوحاة من نقوش السجاد الشرقي وفن اللاسيه لملابس السهرة النسائية في تحقيق الجانب الوظيفي

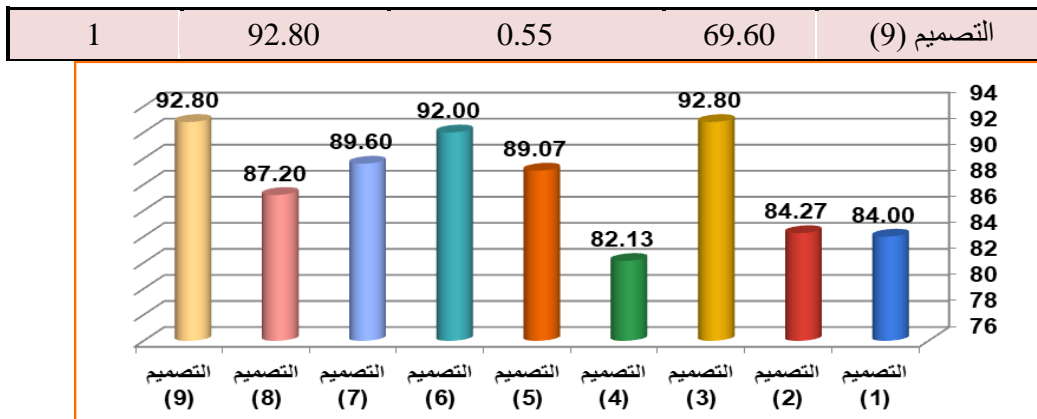
الدالة	قيمة ف	متوسط المربعات	درجة الحرية	مجموع المربعات	مصدر التباين
.000	**147.339	45.839	8	366.711	بين المجموعات
		.311	36	11.200	داخل المجموعات
			44	377.911	التباين الكلي

**دالة عند مستوي (0.01)

تشير نتائج جدول (10) إلى أن قيمة (ف) كانت (147.339) وهي قيمة دالة إحصائية، مما يدل على وجود فروق بين تقييم المتخصصين للتصميمات الزخرفية المبتكرة والمستوحاة من نقوش السجاد الشرقي وفن اللاسيه لملابس السهرة النسائية في تحقيق الجانب الوظيفي.

جدول (11) يوضح المتوسطات ومعامل الجودة لتقييم المتخصصين للتصميمات الزخرفية المبتكرة والمستوحاة من نقوش السجاد الشرقي وفن اللاسيه لملابس السهرة النسائية في تحقيق الجانب الوظيفي

الترتيب	معامل الجودة	الانحراف المعياري	المتوسط	التصميم
7	84.00	0.71	63.00	التصميم (1)
6	84.27	0.45	63.20	التصميم (2)
1	92.80	0.55	69.60	التصميم (3)
8	82.13	0.55	61.60	التصميم (4)
4	89.07	0.84	66.80	التصميم (5)
2	92.00	0.00	69.00	التصميم (6)
3	89.60	0.45	67.20	التصميم (7)
5	87.20	0.55	65.40	التصميم (8)



شكل (2) معامل الجودة لتقييم المتخصصين للتصميمات الزخرفية المبتكرة والمستوحاة من نقوش السجاد الشرقي وفن اللاسيه لملايس السهرة النسائية في تحقيق الجانب الوظيفي

من الجدول (11) والشكل (2) يتضح أن:
 ✓ أفضل التصميمات الزخرفية المبتكرة والمستوحاة من نقوش السجاد الشرقي وفن اللاسيه لملايس السهرة النسائية في تحقيق الجانب الوظيفي (التصميم رقم (3، 9)
 ✓ أقل التصميمات الزخرفية المبتكرة والمستوحاة من نقوش السجاد الشرقي وفن اللاسيه لملايس السهرة النسائية في تحقيق الجانب الوظيفي (التصميم رقم (4)
 وفي ضوء ما سبق وجدت فروق ذات دلالة إحصائية عند مستوي (0.05) بين تقييم المتخصصين للتصميمات الزخرفية المبتكرة والمستوحاة من نقوش السجاد الشرقي وفن اللاسيه لملايس السهرة النسائية في تحقيق الجانب الوظيفي.
 وتأسيساً على ما سبق تراوحت درجة قبول المتخصصين للتصميمات الزخرفية المبتكرة والمستوحاة من نقوش السجاد الشرقي وفن اللاسيه لملايس السهرة النسائية في تحقيق الجانب الوظيفي بين (82.13%) إلى (92.80%) وهي نسب قبول مرتفعة مما يؤكد علي تحقق الجانب الوظيفي.
ثالثاً: الجانب الابتكاري:
 تم حساب تحليل التباين لتقييم المتخصصين للتصميمات الزخرفية المبتكرة والمستوحاة من نقوش السجاد الشرقي وفن اللاسيه لملايس السهرة النسائية في تحقيق الجانب الابتكاري وجدول (12) يوضح ذلك:

جدول (12): تحليل التباين لمتوسطات تقييم المتخصصين للتصميمات الزخرفية المبتكرة والمستوحاة من نقوش السجاد الشرقي وفن اللاسيه لملايس السهرة النسائية في تحقيق الجانب الابتكاري

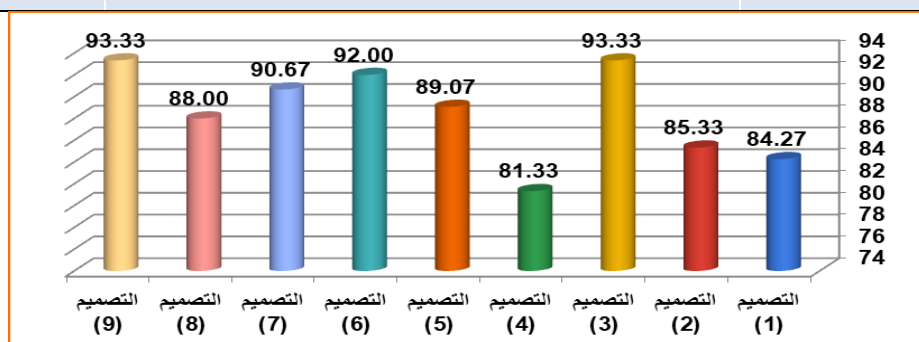
مصدر التباين	مجموع المربعات	درجة الحرية	متوسط المربعات	قيمة ف	الدلالة
بين المجموعات	403.511	8	50.439	1134.875**	.000
داخل المجموعات	1.600	36	.044		
التباين الكلي	405.111	44			

**دالة عند مستوي (0.01)

تشير نتائج جدول (12) إلى أن قيمة (ف) كانت (1134.875) وهي قيمة دالة إحصائية، مما يدل على وجود فروق بين تقييم المتخصصين للتصميمات الزخرفية المبتكرة والمستوحاة من نقوش السجاد الشرقي وفن اللاسيه لملايس السهرة النسائية في تحقيق الجانب الابتكاري.

جدول (13) يوضح المتوسطات ومعامل الجودة لتقييم المتخصصين للتصميمات الزخرفية المبتكرة والمستوحاة من نقوش السجاد الشرقي وفن اللاسيه لملابس السهرة النسائية في تحقيق الجانب الابتكاري

الترتيب	معامل الجودة	الانحراف المعياري	المتوسط	التصميم
7	84.27	0.45	63.20	التصميم (1)
6	85.33	0.00	64.00	التصميم (2)
1	93.33	0.00	70.00	التصميم (3)
8	81.33	0.00	61.00	التصميم (4)
4	89.07	0.45	66.80	التصميم (5)
2	92.00	0.00	69.00	التصميم (6)
3	90.67	0.00	68.00	التصميم (7)
5	88.00	0.00	66.00	التصميم (8)
1	93.33	0.00	70.00	التصميم (9)



شكل (3) معامل الجودة لتقييم المتخصصين للتصميمات الزخرفية المبتكرة والمستوحاة من نقوش السجاد الشرقي وفن اللاسيه لملابس السهرة النسائية في تحقيق الجانب الابتكاري

من الجدول (13) والشكل (3) يتضح أن:
 ✓ أفضل التصميمات الزخرفية المبتكرة والمستوحاة من نقوش السجاد الشرقي وفن اللاسيه لملابس السهرة النسائية في تحقيق الجانب الابتكاري (التصميم رقم (3، 9)
 ✓ أقل التصميمات الزخرفية المبتكرة والمستوحاة من نقوش السجاد الشرقي وفن اللاسيه لملابس السهرة النسائية في تحقيق الجانب الابتكاري (التصميم رقم (4)
 وفي ضوء ما سبق وجدت فروق ذات دلالة إحصائية عند مستوي (0.05) بين تقييم المتخصصين للتصميمات الزخرفية المبتكرة والمستوحاة من نقوش السجاد الشرقي وفن اللاسيه لملابس السهرة النسائية في تحقيق الجانب الابتكاري.
 وتأسيساً على ما سبق تراوحت درجة قبول المتخصصين للتصميمات الزخرفية المبتكرة والمستوحاة من نقوش السجاد الشرقي وفن اللاسيه لملابس السهرة النسائية في تحقيق الجانب الابتكاري بين (81.33%) إلى (93.33%) وهي نسب قبول مرتفعة مما يؤكد على تحقق الجانب الابتكاري.



رابعاً: جوانب التقييم (ككل):

تم حساب تحليل التباين لتقييم المتخصصين للتصميمات الزخرفية المبتكرة والمستوحاة من نقوش السجاد الشرقي وفن اللاسيه لملابس السهرة النسائية في تحقيق جوانب التقييم (ككل) وجدول (14) يوضح ذلك:

جدول (14): تحليل التباين لمتوسطات تقييم المتخصصين للتصميمات الزخرفية المبتكرة والمستوحاة من نقوش السجاد الشرقي وفن اللاسيه لملابس السهرة النسائية في تحقيق جوانب التقييم (ككل)

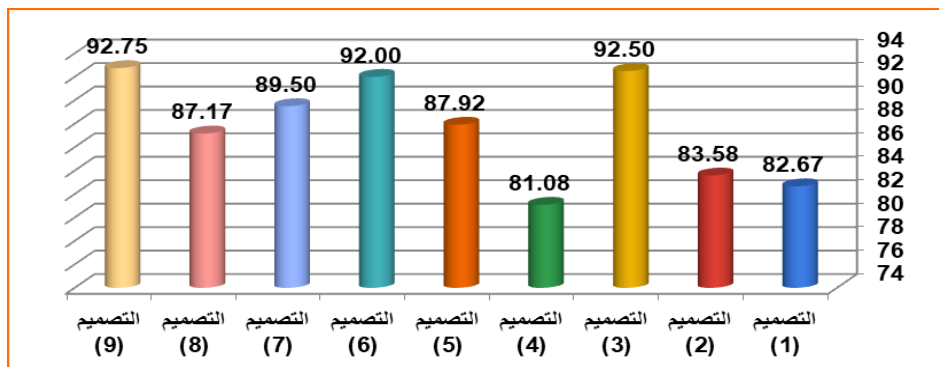
مصدر التباين	مجموع المربعات	درجة الحرية	متوسط المربعات	قيمة ف	الدلالة
بين المجموعات	1409.972	8	176.247	146.872**	.000
داخل المجموعات	162.000	135	1.200		
التباين الكلي	1571.972	143			

**دالة عند مستوي (0.01)

تشير نتائج جدول (14) إلى أن قيمة (ف) كانت (146.872) وهي قيمة دالة إحصائية، مما يدل على وجود فروق بين تقييم المتخصصين للتصميمات الزخرفية المبتكرة والمستوحاة من نقوش السجاد الشرقي وفن اللاسيه لملابس السهرة النسائية في تحقيق جوانب التقييم (ككل).

جدول (15) يوضح المتوسطات ومعامل الجودة لتقييم المتخصصين للتصميمات الزخرفية المبتكرة والمستوحاة من نقوش السجاد الشرقي وفن اللاسيه لملابس السهرة النسائية في تحقيق جوانب التقييم (ككل)

التصميم	المتوسط	الانحراف المعياري	معامل الجودة	الترتيب
التصميم (1)	62.00	1.59	82.67	8
التصميم (2)	62.69	1.49	83.58	7
التصميم (3)	69.38	0.72	92.50	2
التصميم (4)	60.81	1.05	81.08	9
التصميم (5)	65.94	1.61	87.92	5
التصميم (6)	69.00	0.00	92.00	3
التصميم (7)	67.13	0.89	89.50	4
التصميم (8)	65.38	0.89	87.17	6
التصميم (9)	69.56	0.51	92.75	1



شكل (4) معاميل الجودة لتقييم المتخصصين للتصميمات الزخرفية المبتكرة والمستوحاة من نقوش السجاد الشرقي وفن اللاسيه لملابس السهرة النسائية في تحقيق جوانب التقييم (ككل)

من الجدول (15) والشكل (4) يتضح أن:
✓ أفضل التصميمات الزخرفية المبتكرة والمستوحاة من نقوش السجاد الشرقي وفن اللاسيه لملابس السهرة النسائية في تحقيق جوانب التقييم (ككل) (التصميم رقم (9))
✓ أقل التصميمات الزخرفية المبتكرة والمستوحاة من نقوش السجاد الشرقي وفن اللاسيه لملابس السهرة النسائية في تحقيق جوانب التقييم (ككل) (التصميم رقم (4))
وفي ضوء ما سبق وجدت فروق ذات دلالة إحصائية عند مستوي (0.05) بين تقييم المتخصصين للتصميمات الزخرفية المبتكرة والمستوحاة من نقوش السجاد الشرقي وفن اللاسيه لملابس السهرة النسائية في تحقيق جوانب التقييم (ككل).

وتأسيساً على ما سبق تراوحت درجة قبول المتخصصين للتصميمات الزخرفية المبتكرة والمستوحاة من نقوش السجاد الشرقي وفن اللاسيه لملابس السهرة النسائية في تحقيق جوانب التقييم (ككل) بين (81.08) إلى (92.75) وهي نسب قبول مرتفعة مما يؤكد علي تحقق جوانب التقييم (ككل).

خامساً: محاور التقييم (ككل):

تم حساب تحليل التباين لمحاور تقييم المتخصصين للتصميمات الزخرفية المبتكرة والمستوحاة من نقوش السجاد الشرقي وفن اللاسيه لملابس السهرة النسائية في تحقيق جوانب التقييم (ككل) وجدول (16) يوضح ذلك:

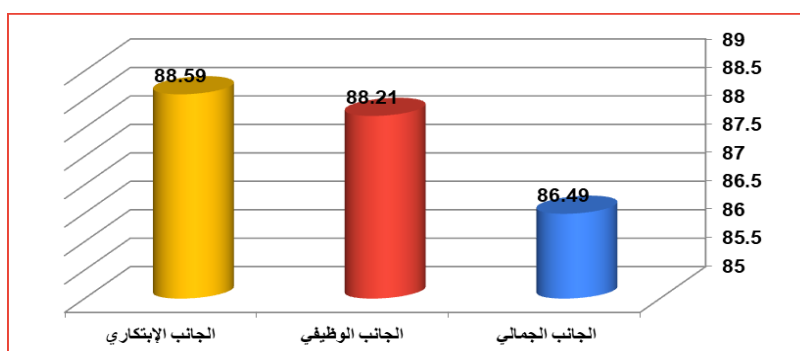
جدول (16): تحليل التباين لمتوسطات محاور تقييم المتخصصين للتصميمات الزخرفية المبتكرة والمستوحاة من نقوش السجاد الشرقي وفن اللاسيه لملابس السهرة النسائية في تحقيق جوانب التقييم (ككل)

مصدر التباين	مجموع المربعات	درجة الحرية	متوسط المربعات	قيمة ف	الدلالة
بين المجموعات	70.857	2	35.429	*3.328	.039
داخل المجموعات	1501.115	141	10.646		
التباين الكلي	1571.972	143			

تشير نتائج جدول (16) إلى أن قيمة (ف) كانت (3.328) وهي قيمة دالة إحصائية، مما يدل على وجود فروق بين تقييم المتخصصين للتصميمات الزخرفية المبتكرة والمستوحاة من نقوش السجاد الشرقي وفن اللاسيه لملابس السهرة النسائية في تحقيق جوانب التقييم (ككل).

جدول (17) يوضح المتوسطات ومعامل الجودة لمحاور تقييم المتخصصين للتصميمات الزخرفية المبتكرة والمستوحاة من نقوش السجاد الشرقي وفن اللاسيه لملايس السهرة النسائية في تحقيق جوانب التقييم (ككل)

محاوَر التقييم	المتوسط	الانحراف المعياري	معامل الجودة	ترتيب المحاور
الجانب الجمالي	64.87	3.68	86.49	3
الجانب الوظيفي	66.16	2.93	88.21	2
الجانب الابتكاري	66.44	3.03	88.59	1



شكل (5) معامل الجودة لمحاور تقييم المتخصصين للتصميمات الزخرفية المبتكرة والمستوحاة من نقوش السجاد الشرقي وفن اللاسيه لملايس السهرة النسائية في تحقيق جوانب التقييم (ككل)

من الجدول (17) والشكل (4) يتضح أن:

✓ أفضل محاور تقييم المتخصصين للتصميمات الزخرفية المبتكرة باستخدام تكنولوجيا الطباعة الحرارية وفن اللاسيه لملايس السهرة النسائية المستوحاة من نقوش السجاد الشرقي في تحقيق جوانب التقييم (ككل) هو الجانب الابتكاري

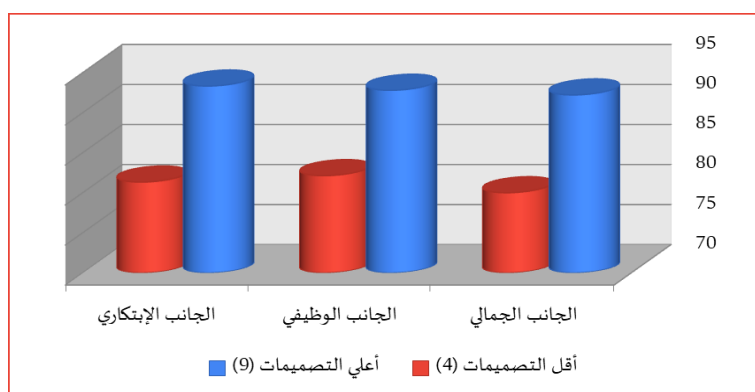
✓ أقل محاور تقييم المتخصصين للتصميمات الزخرفية المبتكرة باستخدام تكنولوجيا الطباعة الحرارية وفن اللاسيه لملايس السهرة النسائية المستوحاة من نقوش السجاد الشرقي في تحقيق جوانب التقييم (ككل) هو الجانب الجمالي

وفي ضوء ما سبق وجدت فروق ذات دلالة إحصائية عند مستوي (0.05) بين محاور تقييم المتخصصين الزخرفية المبتكرة والمستوحاة من نقوش السجاد الشرقي وفن اللاسيه لملايس السهرة النسائية في تحقيق جوانب التقييم (ككل).

وتأسيساً علي ما سبق تراوحت درجة قبول المتخصصين لمحاور تقييم التصميمات الزخرفية المبتكرة والمستوحاة من نقوش السجاد الشرقي وفن اللاسيه لملايس السهرة النسائية في تحقيق جوانب التقييم (ككل) بين (86.49) إلي (88.59) وهي نسب قبول مرتفعة مما يؤكد علي تحقق جوانب التقييم (ككل) في محاور تقييم التصميمات الزخرفية المبتكرة والمستوحاة من نقوش السجاد الشرقي وفن اللاسيه لملايس السهرة النسائية ويمكن ترتيب التصميمات الزخرفية المبتكرة والمستوحاة من نقوش السجاد الشرقي وفن اللاسيه لملايس السهرة النسائية في تحقيق جوانب التقييم (ككل)

جدول (18): ترتيب للتصميمات الزخرفية المبتكرة والمستوحاة من نقوش السجاد الشرقي وفن اللاسيه لملايس السهرة النسائية في تحقيق جوانب التقييم (ككل)

الترتيب	معامل الجودة	الجانب الابتكاري	الجانب الوظيفي	الجانب الجمالي	التصميم
1	92.75	93.33	92.80	92.22	التصميم (9)
2	92.50	93.33	92.80	91.56	التصميم (3)
3	92.00	92.00	92.00	92.00	التصميم (6)
4	89.50	90.67	89.60	88.44	التصميم (7)
5	87.92	89.07	89.07	86.00	التصميم (5)
6	87.17	88.00	87.20	86.44	التصميم (8)
7	83.58	85.33	84.27	81.56	التصميم (2)
8	82.67	84.27	84.00	80.22	التصميم (1)
9	81.08	81.33	82.13	80.00	التصميم (4)



شكل (6) أعلى وأقل التصميمات الزخرفية المبتكرة والمستوحاة من نقوش السجاد الشرقي وفن اللاسيه لملايس السهرة النسائية في تحقيق جوانب التقييم

وبذلك يكون تم الإجابة على التساؤل الثاني: ما درجة قبول المتخصصين في التصميمات الزخرفية المبتكرة والمستوحاة من نقوش السجاد الشرقي وفن اللاسيه لملايس السهرة النسائية؟

التساؤل الثالث: ما درجة قبول المستهلكات في التصميمات الزخرفية المبتكرة والمستوحاة من نقوش السجاد الشرقي وفن اللاسيه لملايس السهرة النسائية؟

للإجابة عن التساؤل تم التحقق من صحة الفرض التالي:

توجد فروق ذات دلالة إحصائية عند مستوي (0.05) بين تقييم المستهلكات للتصميمات الزخرفية المبتكرة والمستوحاة من نقوش السجاد الشرقي وفن اللاسيه لملايس السهرة النسائية في تحقيق بنود التقييم

تم حساب تحليل التباين لتقييم المستهلكات للتصميمات الزخرفية المبتكرة والمستوحاة من نقوش السجاد الشرقي وفن اللاسيه لملايس السهرة النسائية في تحقيق بنود التقييم (ككل) وجدول (19) يوضح ذلك:

جدول (19): تحليل التباين لمتوسطات تقييم المستهلكات للتصميمات الزخرفية المبتكرة والمستوحاة من نقوش السجاد الشرقي وفن اللاسيه لملايس السهرة النسائية في تحقيق بنود التقييم (ككل)

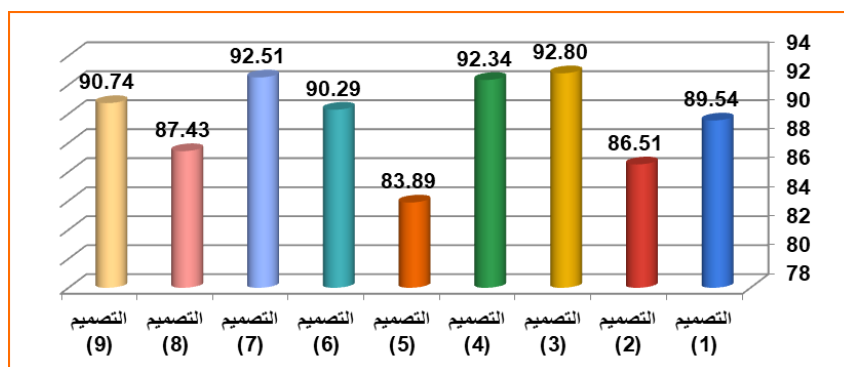
مصدر التباين	مجموع المربعات	درجة الحرية	متوسط المربعات	قيمة ف	الدلالة
بين المجموعات	2294.200	8	286.775	78.635**	.000
داخل المجموعات	295.400	81	3.647		
التباين الكلي	2589.600	89			

*دالة عند مستوي (0.05)

تشير نتائج جدول (19) إلى أن قيمة (ف) كانت (78.635) وهي قيمة دالة إحصائياً، مما يدل على وجود فروق بين تقييم المستهلكات للتصميمات الزخرفية المبتكرة والمستوحاة من نقوش السجاد الشرقي وفن اللاسيه لملايس السهرة النسائية في تحقيق بنود التقييم (ككل).

الجدول (20) التالي يوضح المتوسطات ومعامل جودة تقييم المستهلكات للتصميمات الزخرفية المبتكرة والمستوحاة من نقوش السجاد الشرقي وفن اللاسيه لملايس السهرة النسائية في تحقيق بنود التقييم (ككل).

التصميم	المتوسط	الانحراف المعياري	معامل الجودة	الترتيب
التصميم (1)	156.70	2.06	89.54	6
التصميم (2)	151.40	2.12	86.51	8
التصميم (3)	162.40	1.71	92.80	1
التصميم (4)	161.60	2.17	92.34	3
التصميم (5)	146.80	3.05	83.89	9
التصميم (6)	158.00	1.05	90.29	5
التصميم (7)	161.90	1.29	92.51	2
التصميم (8)	153.00	0.82	87.43	7
التصميم (9)	158.80	1.93	90.74	4



شكل (7) معامل الجودة لتقييم المستهلكات للتصميمات الزخرفية المبتكرة والمستوحاة من نقوش السجاد الشرقي وفن اللاسيه لملايس السهرة النسائية في تحقيق بنود التقييم (ككل)

من الجدول (20) والشكل (7) يتضح أن:
 ✓ أفضل للتصميمات الزخرفية المبتكرة والمستوحاة من نقوش السجاد الشرقي وفن اللاسيه لملابس السهرة النسائية في تحقيق بنود التقييم (ككل) التصميم رقم (3)
 ✓ أقل للتصميمات الزخرفية المبتكرة والمستوحاة من نقوش السجاد الشرقي وفن اللاسيه لملابس السهرة النسائية في تحقيق بنود التقييم (ككل) التصميم رقم (5)
 وفي ضوء ما سبق وجدت فروق ذات دلالة إحصائية عند مستوي (0.05) بين تقييم المستهلكات للتصميمات الزخرفية المبتكرة باستخدام تكنولوجيا الطباعة الحرارية وفن اللاسيه لملابس السهرة النسائية المستوحاة من نقوش السجاد الشرقي في تحقيق بنود التقييم (ككل).
 وتأسيساً على ما سبق تراوحت درجة قبول المستهلكات للتصميمات الزخرفية المبتكرة والمستوحاة من نقوش السجاد الشرقي وفن اللاسيه لملابس السهرة النسائية في تحقيق بنود التقييم (ككل) بين (83.89) إلى (92.80) وهي نسب قبول مرتفعة مما يؤكد على تحقق بنود التقييم (ككل) في التصميمات الزخرفية المبتكرة والمستوحاة من نقوش السجاد الشرقي وفن اللاسيه لملابس السهرة النسائية.
 وبذلك يكون تم الإجابة على التساؤل الثالث: ما درجة قبول المستهلكات في التصميمات الزخرفية المبتكرة والمستوحاة من نقوش السجاد الشرقي وفن اللاسيه لملابس السهرة النسائية؟

التساؤل الرابع: ما نسبة اتفاق المتخصصين، والمستهلكات للتصميمات الزخرفية المبتكرة والمستوحاة من نقوش السجاد الشرقي وفن اللاسيه لملابس السهرة النسائية؟

تم التحقق من صحة الفرض:
 بأنه توجد علاقة ارتباطية بين آراء المتخصصين، والمستهلكات للتصميمات الزخرفية المبتكرة والمستوحاة من نقوش السجاد الشرقي وفن اللاسيه لملابس السهرة النسائية.
 قامت الباحثين بحساب معامل ارتباط الرتب لسبيرمان بين ترتيب المتخصصين، والمستهلكات في التصميمات الزخرفية المبتكرة والمستوحاة من نقوش السجاد الشرقي وفن اللاسيه لملابس السهرة النسائية، كما هو موضح بالجدول (21):

جدول (21) معامل ارتباط الرتب لسبيرمان لمعرفة العلاقة الارتباطية بين ترتيب المتخصصين وترتيب المستهلكات للتصميمات الزخرفية المبتكرة والمستوحاة من نقوش السجاد الشرقي وفن اللاسيه لملابس السهرة النسائية

معامل الارتباط	ترتيب التصميمات		
	المستهلكات	المتخصصين	التصميمات
0.367*	6	8	التصميم (1)
	8	7	التصميم (2)
	1	2	التصميم (3)
	3	9	التصميم (4)
	9	5	التصميم (5)
	5	3	التصميم (6)
	2	4	التصميم (7)
	7	6	التصميم (8)
	4	1	التصميم (9)

تشير نتائج جدول (21) إلى أن العلاقة الارتباطية بين ترتيب التصميمات الزخرفية المبتكرة والمستوحاة من نقوش السجاد الشرقي وفن اللاسيه لملايس السهرة النسائية بين المتخصصين والمستهلكات لكل منهم بلغت قيمة $(r = 0.367)$ وهي دالة إحصائياً عند مستوى دلالة (0.05) وهي علاقة طردية أي أن هناك توافق بين التقييم من الناحية العلمية والعملية.

وبذلك يمكن للباحثين القول: أن نسبة اتفاق كلا من المتخصصين، والمستهلكات في ترتيب التصميمات الزخرفية المبتكرة والمستوحاة من نقوش السجاد الشرقي وفن اللاسيه لملايس السهرة النسائية تصل إلى 37% وهي نسبة اتفاق مقبولة.

وبذلك يكون تم الإجابة على التساؤل الرابع: ما نسبة اتفاق المتخصصين، والمستهلكات للتصميمات الزخرفية المبتكرة والمستوحاة من نقوش السجاد الشرقي وفن اللاسيه لملايس السهرة النسائية؟

التساؤل الخامس: ما إمكانية تنفيذ أحد التصميمات التي حصلت على أعلى درجة قبول من قبل عيني البحث وذلك للتحقق من جدوى الرؤية التصميمية المبتكرة والمستوحاة من نقوش السجاد الشرقي وفن اللاسيه؟ يهدف هذا التساؤل إلى اختبار واقعية التصميم المختار من خلال تنفيذه رقمياً باستخدام مجموعة من البرامج التصميمية، بما يتيح تصور الشكل النهائي للتصاميم قبل تنفيذها فعلياً، والتأكد من انسجام العناصر الزخرفية واللونية مع الخامة المقترحة.

التصميم الأول خطوات التنفيذ:

- اختيار التصميم: تم اختيار التصميم الحاصل على أعلى نسبة قبول من قبل أفراد العينة (التصميم الثالث)، لتمثيل الفكرة التصميمية بشكل دقيق.

- تصميم الوحدات الزخرفية: تم رسم الوحدات الزخرفية المستوحاة من فكرة السجاد الشرقي باستخدام برنامج Procreate، حيث أتاح البرنامج حرية في رسم التفاصيل الدقيقة وتكرار العناصر الزخرفية.

- بناء التصميم الرقمي للوحدة الزخرفية: تم نقل الوحدات الزخرفية إلى برنامج Affinity Designer، حيث تم تنظيمها وتكرارها وفق نظام زخرفي مناسب لطبيعة فستان السهرة.

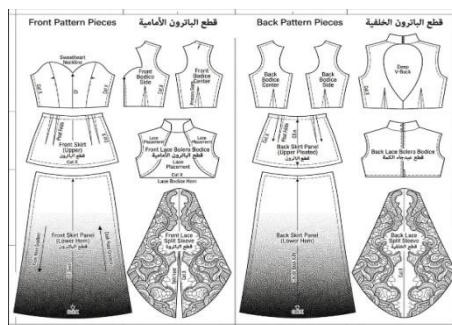


- تطبيق الألوان والخامات: تم اختيار الألوان بما يتناسب مع الفكرة التصميمية، مع مراعاة التباين والانسجام اللوني، ومحاكاة خامات الفستان: الحرير والساتان والتل من خلال المعالجات الرقمية.

- إظهار التصميم بشكل واقعي: تم استخدام برامج Manus وهو برنامج ذكاء اصطناعي لإسقاط تصميم الزخرفة على نموذج (الموديل) بشكل افتراضي.

- تقنيات التنفيذ المقترحة: يمكن تنفيذ باستخدام ماكينات التطريز الآلي لفن اللاسيه (تقنية راشيل) وتوزيعها على أجزاء الباترون مع إمكانية إظهار التفاصيل الدقيقة، صورة (37).

- المحاكاة الافتراضية: ساهمت المعالجة الرقمية في عرض التصميم لفستان السهرة من زوايا متعددة، مما أتاح تقييم التكوين العام، ومدى وضوح الزخارف، وتأثير الألوان على الشكل النهائي، صورة (38).



صورة (37) أجزاء الباترون الأساسي لفستان

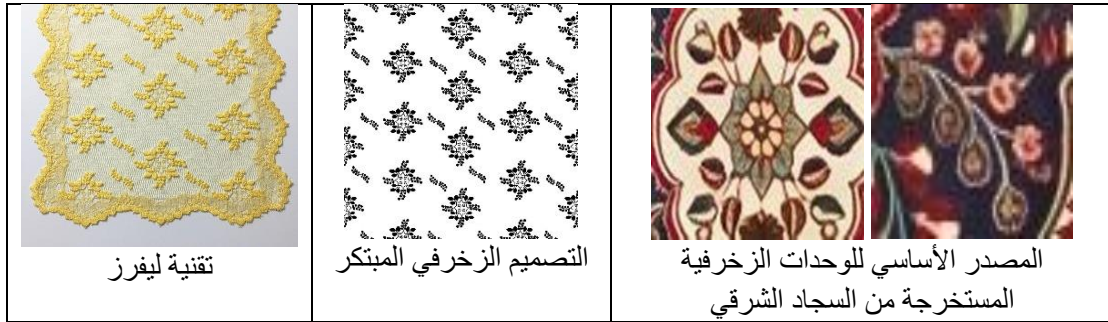
السهرة الاول المنفذ



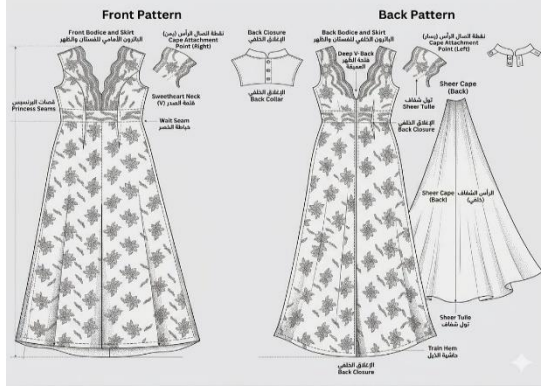
صورة (38) المحاكاة الافتراضية للشكل النهائي لفستان السهرة الأول المنفذ

التصميم الأول خطوات التنفيذ:

- اختيار التصميم: تم اختيار التصميم الحاصل على أعلى نسبة قبول من قبل أفراد العينة (التصميم التاسع)، لتمثيل الفكرة التصميمية بشكل دقيق.
- تصميم الوحدات الزخرفية: تم رسم الوحدات الزخرفية المستوحاة من فكرة التصميم باستخدام برنامج Procreate، حيث أتاح البرنامج حرية في رسم التفاصيل الدقيقة وتكرار العناصر الزخرفية.
- بناء التصميم الرقمي للوحدة الزخرفية: تم نقل الوحدات الزخرفية إلى برنامج Affinity Designer، حيث تم تنظيمها وتكرارها وفق نظام زخرفي مناسب لطبيعة السجاد، مع ضبط الأبعاد والتكوين العام للتصميم.



- تطبيق الألوان والخامات: تم اختيار الألوان بما يتناسب مع الفكرة التصميمية، مع مراعاة التباين والانسجام اللوني، ومحاكاة خامات الفستان: الستان والتل من خلال المعالجات الرقمية.



صورة (39)

أجزاء الباترون الأساسي لفستان السهرة الثاني المنفذ

- إظهار التصميم بشكل واقعي: تم استخدام برامج Manus وهو برنامج ذكاء اصطناعي لإسقاط تصميم الزخرفة على نموذج (الموديل) بشكل افتراضي.
 - تقنيات التنفيذ المقترحة: يمكن تنفيذ التصميم باستخدام ماكينات التطريز الآلي لفن اللاسيه (تقنية ليفرز)، وتوزيعها على أجزاء الباترون مع إمكانية إظهار التفاصيل الدقيقة، صورة (39).
 - المحاكاة الافتراضية: ساهمت المعالجة الرقمية في عرض التصميم من زوايا متعددة، مما أتاح تقييم التكوين العام، ومدى وضوح الزخارف والألوان على الشكل النهائي، صورة (40).



صورة (40) المحاكاة الافتراضية للشكل النهائي لفستان السهرة الثاني المنفذ

أظهرت نتائج التنفيذ الافتراضي إمكانية تطبيق التصميم المقترح، حيث ساعدت الأدوات الرقمية المستخدمة على تصور الشكل النهائي لفستان السهرة بصورة واقعية، والتأكد من توافق الزخارف والألوان مع الخامة، مما يقلل من احتمالية الأخطاء أثناء التنفيذ الفعلي، ويساهم في تحسين جودة المنتج النهائي.

وبذلك يكون تم الإجابة على التساؤل الخامس: ما إمكانية تنفيذ أحد التصميمات التي حصلت على أعلى درجة قبول من قبل عيني البحث وذلك للتحقق من جدوى الرؤية التصميمية المبتكرة والمستوحاة من نقوش السجاد الشرقي وفن اللاسيه؟

التوصيات:

في ضوء نتائج البحث توصي الباحثين بالآتي:

1-الإفادة من تنفيذ الزخارف والنقوش الحديثة في استحداث تصميمات مبتكرة لملابس السهرة النسائية، من خلال الدمج بين نقوش السجاد الشرقي وفن اللاسيه، بما يساهم في تحقيق قيم جمالية ووظيفية معاصرة تعزز الهوية التراثية بأساليب تصميمية حديثة.

2-التوسع في إجراء الدراسات العلمية المتخصصة المرتبطة بفن اللاسيه وتقنياته المتنوعة، بما يساهم في إثراء المعرفة العلمية وتوفير مراجع متخصصة في مجال تصميم الأزياء وتطريز الزخارف.



3-تشجيع المصممين السعوديين على الاستلهم من الوحدات الزخرفية والعناصر الجمالية المستمدة من نقوش السجاد الشرقي، وإعادة توظيفها في تصميم الأزياء بأساليب تتوافق مع الاتجاهات العالمية للموضة، بما يعزز المحافظة على التراث الثقافي.

4-التعمق في دراسة تطبيقات الذكاء الاصطناعي وتوظيفها في تطوير النقوش والزخارف المستوحاة من التراث، والاستفادة منها في ابتكار تصميمات مستدامة لملاييس السهرة النسائية تجمع بين الأصالة والحداثة.

المراجع والمصادر

1. إنجي عبد السلام صبري (2009) "فاعلية برنامج مقترح باستخدام الحاسب الآلي لتنفيذ بعض تصميمات فن اللاسيه على الملابس الخارجية". رسالة دكتوراه كلية التربية النوعية جامعة المنوفية، مصر.
2. -إيهاب حيدر شيرازي؛ ومنى على السمودي (2022) "دراسة التركيب البنائي لأقمشة الدانتيل المنتجة على ماكينات تريكو السداء الراشيل" مجلة التصميم الدولية، المجلد (12)، العدد (4)، الجمعية العلمية للمصممين، القاهرة، مصر.
3. -إيهاب فاضل أبو موسى (2005) "تصميم أزياء متقدم" دار الحسين للطباعة والنشر، القاهرة، مصر.
4. -إيهاب فاضل أبو موسى (2008) تصميم الأزياء وتطورها مفهومة، تطوره، ملحقاته، أساليبه التطبيقية" دار الزهراء، الرياض، المملكة العربية السعودية.
5. -ثريا سد نصر (2002) التصميم الزخرفي في الملابس والمفروشات"، عالم الكتب، مدينة ٦ أكتوبر، مصر.
6. -جبران مسعود (2019) "معجم الرائد اللغوي" جامع الكتب الإسلامية.
7. -جاستون ميجيون؛ وهنري صلاح الدين (2022) "الفن الإسلامي" جروس برس ناشرون، طرابلس، لبنان.
8. -حسن محمد عبد النور (2019). "دراسات في السجاد الإيراني والتركي والقوقازي" دار الوفاء لندنيا الطباعة والنشر. الإسكندرية، مصر.
9. -رانيا محمد رزق (2022) "النسق الزخرفي للخط في مختارات من الفن الحديث كمدخل لإثراء التصميم الزخرفي المعاصر" مجلة بحوث في التربية الفنية والفنون، المجلد (23)، العدد (3)، كلية التربية الفنية، جامعة حلوان.
10. -رحاب رجب حسان (2014) "فن تصميم الأزياء دراسات علمية ورؤى فنية" المنهل، دبي، الإمارات.
11. -رجاء حسن مصطفى؛ ومشاعل على الهديب (2024). "تطبيق ذكي لتنمية مهارات الخريجات في تنفيذ مفروشات من اللاسيه الروماني لتطوير مجال المشروعات الصغيرة" المجلة العلمية لعلوم التربية النوعية، المجلد (19)، العدد (19)، جامعة طنطا، مصر.
12. -زينب عبد الحفيظ فرغلي (2012) "الملابس الخارجية والمنزلية للمرأة" دار الفكر العربي، القاهرة، مصر.
13. -عبد العزيز حميد صالح (2022) السجاد الشرقي وتطوره حتى أواخر القرن العشرين"، دار الكتب العلمية، بيروت، لبنان.
14. -سعاد محمد ماهر (2005) "الفنون الإسلامية" مكتبة الأسرة، الهيئة المصرية العامة.
15. -سناء محمد شاهين؛ فاطمة حمود التويجري (2023) "توظيف السيفية لإثراء تصميمات ملابس السهرة النسائية المنفذة بأسلوب التشكيل على المانيكان". المجلة العلمية للتربية النوعية والعلوم التطبيقية، المجلد (5)، العدد (11) كلية التربية النوعية، جامعة الفيوم، مصر.
16. -سهام زكي موسى؛ وثرثيا سيد نصر، ووليد شعبان مصطفى (2009). "رؤية مبتكرة لزخارف العصر الصفوي بإيران وتوظيفها لإثراء المعلقات المطرزة" مجلة بحوث التربية النوعية، المجلد (2009)، العدد (13)، كلية التربية النوعية، جامعة المنصورة، مصر.
17. -لويس معلوف اليسوعي (2011) منجد الطلاب" دار المشرق، بيروت، لبنان.
18. -محمد طه العزب (2019) " الحياكة والسجاد" دار العصماء، دمشق، سوريا.
19. -مصطفى محمد السعيد؛ وغادة محمد الصياد؛ فتحى صبحي السمارديسي (2023) " الاستفادة من أسلوب Patchwork والسجاد القوقازي في تصميم وإنتاج سجاد يناسب العصر" مجلة الفنون والعلوم التطبيقية، المجلد (10)، العدد (3)، كلية الفنون التطبيقية، جامعة دمياط، مصر.



20. مائدة طارق محمد (2024). "زخارف السجاد الإسلامي في تصاوير المخطوطات الفارسية" المجلة الأكاديمية، المجلد (2024)، العدد (112)، كلية الفنون الجميلة، جامعة بغداد.
21. نور الدين؛ وأحمد فؤاد (2006) " فن السجاد اليدوي" دار المعارف، جامعة متشيغان.
22. -نشأت نصر الرفاعي؛ وأيه محمد فهمي؛ إيهاب احمد النعسان (2022) استحداث تصميمات مستوحاة من الدمج بين زخارف الأرابيسك وعناصر البيئة الطبيعية وتوظيفها في إثراء الملابس النسائية بالتطريز الآلي" مجلة الاقتصاد المنزلي، المجلد (32)، العدد (1)، كلية الاقتصاد المنزلي، جامعة المنوفية، مصر.
23. References-Akbari, H., Salmani, A., & Rashid, H., (2021). "Representation of the patterns and designs of Tabriz historical gardens in the gardens carpet of northwestern Iran". *Journal of Architecture, Urban Design & Urban Planning*.
24. -Alotaibi, S., (2025) "A Qualitative Study of Contemporary Fashion Inspired by Middle Eastern Carpet Patterns" *International Design Journal*, Vol,15.
25. -Arify, M., (2023). "The Role of carpet weaving women in the rural economy of Afghanistan" *Sprin Journal of Arts, Humanities and Social Sciences*. Vol. 2. No. 5. Doi:
26. -Azmun, Y., (2018). "What we Learn from Turkmen Carpets" *Cukurova University Journal of Turkology Research*. 3.
27. -Fredriksson, A., (2021). "Conservation of Lace- To Conservation and Support Guipure Lace" Degree project for Bachelor of Science in Conservation, Göteborgs university .
28. -GOODE, A., & BAXTER, G., & OUTTRAM, T., & CHILDS, J) ,(2024) . "AND TEXTILE HERITAGE" *AMPS | VŠFS Prague and the Czech Technical University*.
29. -Johnson, I., & Tortora, P (2021) "The Fairchild Books Dictionary of Textiles". Bloomsbury Publishing, London, UK.
30. -Johnson, I., Allen, C., & Ajoy, K) ,(2023) *J.J Pizzuto's Fabric Science*". Bloomsbury Publishing, London, UK.
31. -Kiran, G., & Anette, F., (2020). "Construction for Fashion Design". Bloomsbury Publishing, London, UK.
32. -Kyosev, Y., Glessner, P., (2025). "Possibilities for the production and method in the development of lace braiding on 3D braiding machines with continuous rotating horn gears and programmable switches" *Textile Research Journal*, Vol 95.
33. -Piri, A., Nia, M., Erfanmanesh, R., Kermani, L., (2016). *Carpets Design and map Investigation of Baluch of Khorasan (Case Study of Areas Taibad and Khaf. Journals Asian Social Science.*, Vol,12, No,4.
34. -Talebpour, F., (2006). "Defects in Kashan Pile Rugs" *Goljaam Journal of Handwoven Carpet*. Vol. 2, No.2.
35. -[https://en-m-wikipedia-org.\(5-September-2025\)](https://en-m-wikipedia-org.(5-September-2025))
36. -<https://rookandraven.weebly.com/learning-about-lace.html> (24-August-2025)
37. -<https://www.vam.ac.uk>. (10 April 15, 2026)
38. -[https://weftrug.com/products/lahore-rug?srsId=AfmBOOrAtT-cl4EiaEKEb_jk8KSnIY2JnsRMCcePLJ0Ga4219VUGg_u&variant=45710452228332\(17-April-2026\)](https://weftrug.com/products/lahore-rug?srsId=AfmBOOrAtT-cl4EiaEKEb_jk8KSnIY2JnsRMCcePLJ0Ga4219VUGg_u&variant=45710452228332(17-April-2026))



39. -https://qasralsajad.com/products/handmade-afghan-khal-mohammadi-km5031-red-50-x-100-cm?srsId=AfmBOoqR4XtT7xFAsfBaG-TSAdLINL44tNhLnxvQyMBtd8c5P2s2_thP (17-April -2026)
40. -<https://pca.sa/products/%D8%AA%D8%B4%D9%88%D8%A8%D9%8A-%D8%A3%D9%81%D8%BA%D8%A7%D9%86%D9%8A-%D8%B5%D9%88%D9%81-288x208>
41. https://ar.wikipedia.org/wiki/%D8%B3%D8%AC%D8%A7%D8%AF_%D8%A5%D9%8A%D8%B1%D8%A7%D9%86%D9%8A (20-April-2026)
42. -<https://www.carpet-wiki.com/persian-rugs/qom> (20-April -2026)
43. -<https://www.little-persia.com/products/persian-bakhtiari-rug-3481>
44. -<https://toppersianrugs.com/store/210x1-5-persian-tabriz-rug> (10 April 15, 2026)
45. -[https://teppichbazar.at/ar/%D8%B3%D8%AC%D8%A7%D8%AF%D8%A9-%D9%83%D8%B1%D9%85%D8%A7%D9%86-3/\(23-April -2026\)](https://teppichbazar.at/ar/%D8%B3%D8%AC%D8%A7%D8%AF%D8%A9-%D9%83%D8%B1%D9%85%D8%A7%D9%86-3/(23-April -2026))
46. -<https://rugsources.com/rugs/floral-kashmar-persian-area-rug-ivory-13x19> (23-April -2026)
47. -<https://weftrug.com/products/kashan-rug?variant=43582658216172> (26-April -2026)
48. <https://www.rugstoreonline.co.uk/prddet-6363-fine-carpet> (26-April -2026)